



Relatório de Sustentabilidade

2025

Emissão 2026



SUMÁRIO

01	<i>MENSAGEM DO CEO</i>	5
02	<i>PERFIL DA ORGANIZAÇÃO</i>	8
03	<i>GOVERNANÇA CORPORATIVA</i>	12
04	<i>DESEMPENHO ECONÔMICO</i>	22
05	<i>SUSTENTABILIDADE</i>	26
06	<i>CUIDADO COM AS PESSOAS E SEGURANÇA</i>	31
07	<i>RELACIONAMENTO COM STAKEHOLDERS</i>	40
08	<i>ÍNDICE REMISSIVO</i>	





POLÍTICA DA QUALIDADE

Atender às necessidades do cliente e outras partes interessadas pertinentes, com firmeza de propósito, prestando serviços com qualidade e confiabilidade, com ênfase em Estrutura Organizacional, Gerência e Capacitação dos Recursos Humanos buscando a Melhoria Contínua dos Processos do Sistema de Gestão de Qualidade.



MISSÃO DA RADIANTE

Oferecer Soluções Completas em Telecomunicações com Ética, Agilidade e Inovação, proporcionando ao cliente Qualidade e Confiabilidade, visando a promoção da conscientização e do envolvimento de seus colaboradores para que atuem de forma responsável com relação às questões ambientais, sociais, saúde e segurança no trabalho.



VISÃO DA RADIANTE

Manter posição competitiva no mercado buscando atender as melhores práticas de sustentabilidade econômica, social e ambiental.



VALORES DA RADIANTE

Ética
Competência
Transparência
Formar e Reter Talentos
Sustentabilidade Econômica, Social e Ambiental

GRI 2-22

RADIANTE: Liderança Estratégica e Valor Sustentável

A Radiante consolida sua posição como referência no setor de telecomunicações, reafirmando que o crescimento econômico e a responsabilidade socioambiental são indissociáveis. Em 2026, nossa estratégia foca na criação de valor compartilhado, sustentada por quatro pilares fundamentais:

Vanguarda Ambiental e Descarbonização

Mantemos nosso compromisso com a transição para uma economia de baixo carbono. Através da inovação tecnológica, otimizamos nossa matriz energética e logística, consolidando os avanços que nos garantiram o Selo Clima Paraná. Implementamos soluções de economia circular por meio da reciclagem de resíduos sólidos, como sucatas de cabos de fibra óptica e plásticos PEAD.

Excelência no Relacionamento com Clientes

Nossa entrega vai além da infraestrutura técnica; entregamos resiliência, ética e conformidade. O compromisso com o cliente reflete-se na transparência dos nossos processos, garantindo a eles eficiência e sustentabilidade operacional, sempre alinhadas às melhores práticas do mercado.

Capital Humano e Impacto Social

Radiante prioriza um ambiente de trabalho seguro, diverso, inclusivo e com oportunidades de crescimento. Através do programa Radiante sem Fronteiras, fortalecemos nossas parcerias (Cáritas e OIM) para a integração de talentos

diversos. Investimos continuamente na capacitação técnica e no bem-estar de nossa equipe, reconhecendo que o capital humano é o motor da nossa longevidade.

Governança Corporativa e Compliance

A transparência é a nossa base: Sob rigorosos padrões de governança, asseguramos que todas as operações sejam éticas e íntegras. Atuamos na mitigação de riscos e na gestão financeira responsável para garantir a continuidade dos nossos negócios e a confiança de nossos stakeholders

Visão de Futuro

Nossa visão é clara e objetiva: crescer com equilíbrio. O sucesso da Radiante não é medido apenas pelo faturamento, mas pela solidez da nossa governança e pelo legado positivo que deixamos para as futuras gerações.

**Atenciosamente,
Jhone dos Reis Penha**



Radiante

Cobertura Operacional Nacional




Estados com filiais


Estados com ponto de presença

GRI-2-1, GRI - 2-2

Radiante Engenharia Presença em Todo o Brasil com Compromisso e Qualidade

A Radiante Engenharia de Telecomunicações S.A. é uma sociedade anônima fundada em 1991, com sede em Curitiba (PR), e acumula 35 anos de atuação no setor de telecomunicações. Reconhecida em âmbito nacional, a empresa consolidou sua reputação pela qualidade, confiabilidade e excelência técnica dos serviços prestados.

O compromisso com a melhoria contínua é evidenciado pela certificação em sistemas de gestão da qualidade, mantida de forma ininterrupta desde 1998, refletindo a adoção de padrões rigorosos em seus processos, operações e relacionamento com clientes.

Durante o período contemplado neste Relatório de Sustentabilidade 2025, todas as operações produtivas da Radiante ocorreram exclusivamente no território brasileiro.

As entidades incluídas neste relatório abrangem a sede administrativa, localizada em Curitiba (PR), bem como suas operações distribuídas em 35 filiais, que atendem integralmente as 27 unidades federativas do Brasil, assegurando capilaridade operacional e proximidade com clientes e parceiros em todo o país.



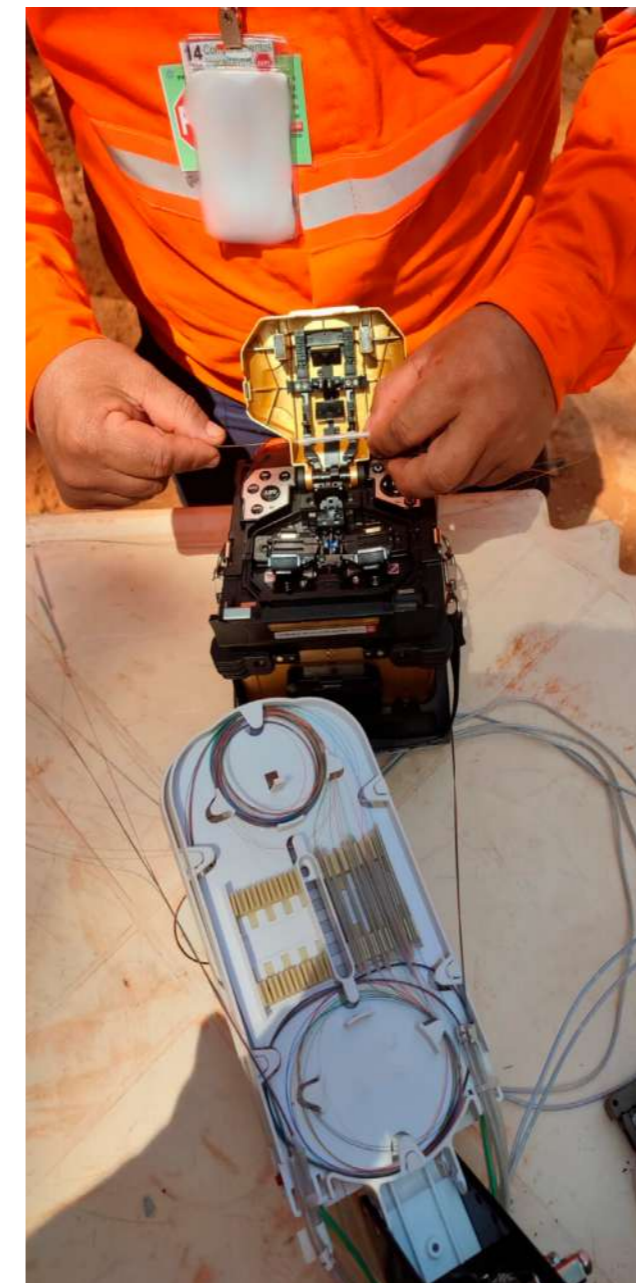
GRI-2-3

Transparência que Conecta: Escopo, Período e Diálogo com Stakeholders

A Radiante Engenharia de Telecomunicações S.A. apresenta seu 12º Relatório de Sustentabilidade, referente ao período de 1º de janeiro a 31 de dezembro de 2025, elaborado em conformidade com as Normas GRI Consolidadas (2021).

O relato contempla 100% das operações da companhia, assegurando a abrangência e a consistência das informações apresentadas sobre o desempenho da organização e seus impactos econômicos, sociais e ambientais no setor de telecomunicações. A publicação ocorre de forma anual, reafirmando o compromisso com a transparência, a prestação de contas e a melhoria contínua de suas práticas de sustentabilidade, em concordância com as expectativas de seus stakeholders.

Para esclarecimentos, comentários ou sugestões relacionados a este relatório, está disponível o seguinte canal de contato: sustentabilidade@radiante.com.br



GRI-2-6

Onde Atuamos e Como Geramos Valor

A Radiante Engenharia de Telecomunicações S.A. atua na implantação, manutenção e suporte técnico de redes externas de telecomunicações, atendendo operadoras, provedores de internet, órgãos governamentais e clientes corporativos, com foco em redes ópticas.

Com uma equipe técnica altamente especializada, a empresa já implantou mais de 2.420 km de infraestrutura e realiza a operação e manutenção de aproximadamente 35.000 km de redes, com atuação em todas as 27 unidades federativas do Brasil e 1.700 telefones públicos via satélite (VSAT) em localidades de difícil acesso, especialmente nas regiões da Amazônia e do Centro-Oeste.

Mantém mais de 114.000 circuitos corporativos de comunicação de dados, atendendo mais de 2.400 municípios, e é detentora do selo de Empresa Estratégica de Defesa (EED), que a habilita a prestar serviços às Forças Armadas em implantação de fibra óptica, rádio e manutenção de telefones públicos.

Experiência de Mercado

Serviços de Construção de Redes Serviços

- Implantação de sistemas de fibra óptica terrestre.
- Redes de longa distância: aérea, subterrânea e enterrada.
- Redes urbanas de cabos ópticos e metálicos.
- Redes ópticas GPON.

Construção de Redes GPON

- Projeto e padrão de construção.
- Canalização, POP, prumadas.
- Manutenção da rede primária.

Transmissão

- Survey, projeto, implantação e comissionamento.
- Rádios digitais PDH/SDH, equipamentos PDH/SDH/DWDM.
- Satélites VSAT.

Certificações e Emendas de Fibras Ópticas

- Emendas e terminações.
- Medições de potência, atenuação e perda por retorno.
- Laudos técnicos: PMD, DC, OSNR.

Comunicação de Dados

- Cabeamento estruturado.
- Instalação e configuração de modems, roteadores e fracionadores.
- Protocolos TCP-IP e MPLS.
- Análise de desempenho de links.
- Configuração de modems ópticos.

Infraestrutura

- Survey, projeto, implantação e comissionamento.
- Instalação de TUPs.
- Canalização por métodos destrutíveis e não destrutíveis.
- Caixas subterrâneas, tubulações em pontes/viadutos.
- Armários ópticos/metálicos.
- Salas técnicas com energia CA/CC, baterias e climatização.

Manutenção de Redes

- TUPs e GESACs.
- Rotas urbanas e interurbanas de cabos ópticos/metálicos.
- Assistência técnica em circuitos de dados, rádio e VSAT.

Linha de Assinante

- Ativação Casa-Cliente.
- Reparo Last Mile.
- Desativação.



GRI-2-7, 2-30, 402-1

Pessoas no Centro: Valorização e Inclusão

Valoriza seus colaboradores e promove o desenvolvimento profissional em todos os níveis da organização, assegurando um ambiente de trabalho ético, inclusivo e respeitoso.

A empresa garante a 100% de seus colaboradores o direito à liberdade sindical e à negociação coletiva, fortalecendo relações de trabalho justas, transparentes e alinhadas às boas práticas trabalhistas.

Ao final do exercício, o quadro funcional era composto por 703 profissionais, refletindo a diversidade de idades, culturas, formações e condições, o que reafirma o compromisso com a equidade, a inclusão e o bem-estar no ambiente de trabalho.

Em relação à gestão de mudanças, segue as diretrizes da legislação trabalhista brasileira para a comunicação de alterações operacionais significativas, adotando prazo mínimo de aviso de 30 dias, de forma a assegurar tempo adequado para adaptação, alinhamento e diálogo com as equipes.

NÚMERO TOTAL DE COLABORADORES POR TIPO DE CONTRATO E POR GÊNERO

TIPO	HOMENS	MULHERES	OUTROS	TOTAL	PROPORÇÃO
Permanente	612	81	-	693	98,58%
Temporários	0	0	-	0	0%
Aprendizes	5	5	-	10	1,42%
Estagiários	0	0	-	0	0%
				703	100%

NÚMERO TOTAL DE EMPREGADOS, DISCRIMINANDO ESTE TOTAL POR GÊNERO E POR REGIÃO:

REGIÃO	HOMENS	MULHERES	OUTROS	TOTAL	PROPORÇÃO
Sul	139	39	-	178	25,32%
Nordeste	84	6	-	90	12,80%
Sudeste	54	9	-	63	8,96%
Centro-Oeste	115	20	-	135	19,20%
Norte	225	12	-	237	33,71%
				703	100%

Governança que direciona, supervisiona e assegura valor sustentável

A estrutura de governança está fundamentada em princípios de gestão participativa, transparência, conformidade legal e responsabilidade corporativa, sendo composta pelo Conselho de Administração, Conselho de Família e Comitês Especializados.

O Conselho de Administração constitui o mais alto órgão de governança da companhia e é responsável por definir a direção estratégica do negócio, supervisionar a gestão dos impactos econômicos, ambientais e sociais, avaliar riscos e oportunidades relevantes, aprovar o orçamento, monitorar o desempenho organizacional e assegurar a integridade das operações, em conformidade com a legislação aplicável e com as melhores práticas de governança corporativa.



Conselho de Família: Helio, Vera, Marcelo, Adi e Guilherme.



Membros do CAD



Helio Bampi



Adiliane Dias



Jhone Penha

O Conselho é composto por três membros, com mandato de três anos e possibilidade de renovação, sendo seus integrantes nomeados mediante aprovação dos acionistas, em processo que assegura transparência e atendimento às exigências estatutárias e regulatórias. A seleção dos conselheiros considera critérios como experiência profissional, conhecimento técnico e competências estratégicas relevantes para a condução dos negócios, não havendo, até o momento, critérios formais de diversidade aplicáveis à sua composição.

A presidência do órgão é exercida por Helio Bampi, que não acumula funções executivas na organização, assegurando independência na supervisão estratégica e na tomada de decisões corporativas. O exercício das atribuições ocorre por meio de reuniões periódicas, nas quais são analisados indicadores de desempenho, resultados operacionais, metas estratégicas, riscos e oportunidades, bem como aspectos relacionados à eficiência no uso de recursos, à qualidade dos serviços prestados e à mitigação de impactos econômicos, sociais e ambientais.

Para apoiar o cumprimento de suas responsabilidades, podem ser instituídos comitês específicos, aprovados regulamentos internos, políticas corporativas e o Código de Conduta da companhia, além da nomeação de auditores independentes, contratação de especialistas para análises técnicas e manutenção de um plano de sucessão para posições estratégicas.

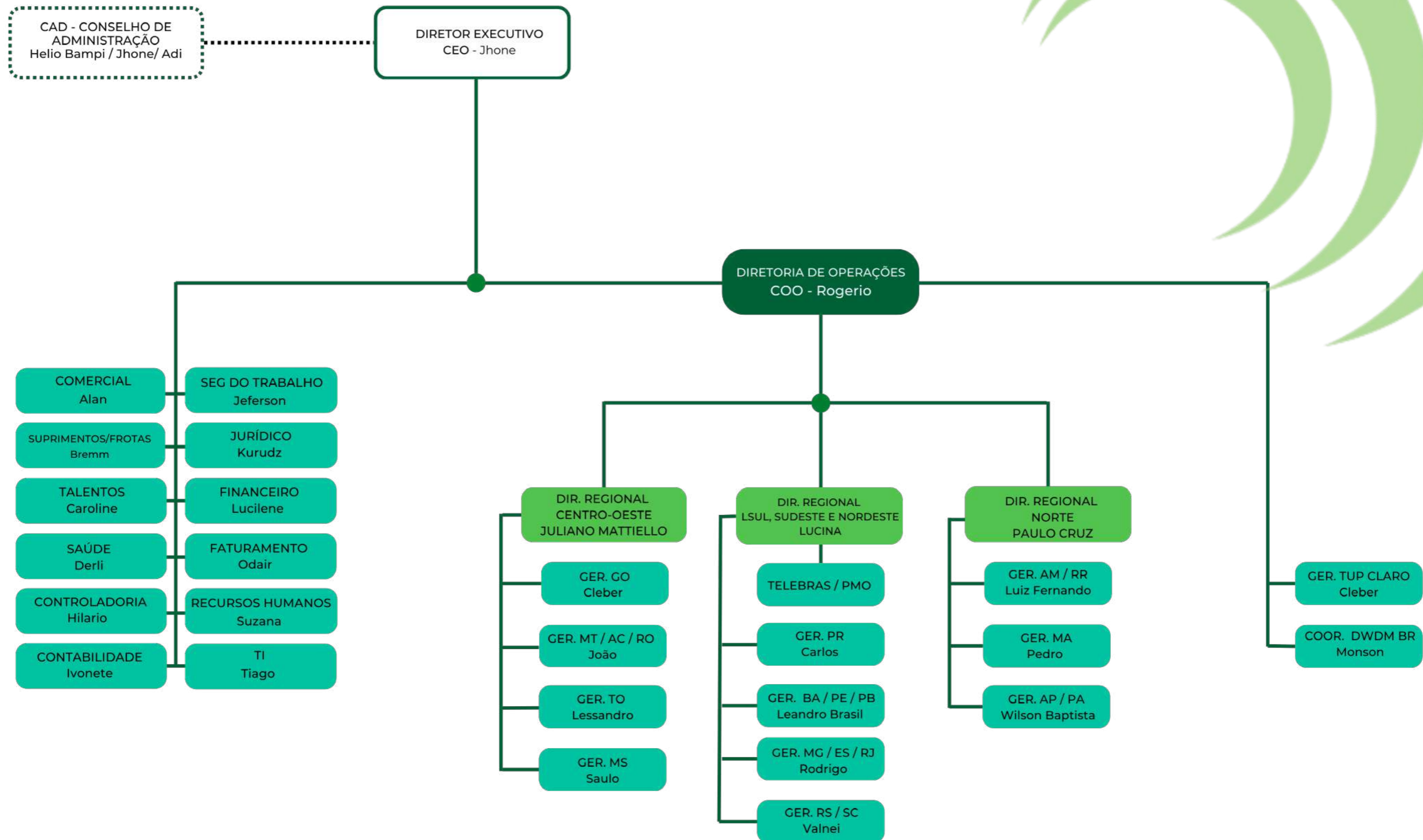
A responsabilidade pela gestão operacional dos impactos é delegada aos comitês e às Diretorias Executivas da Radiante, que atuam de forma integrada e colaborativa, conforme as diretrizes estabelecidas pelo mais alto órgão de governança, assegurando uma abordagem estruturada e eficaz para a identificação, avaliação e a prevenção de impactos.

Anualmente, o Relatório de Sustentabilidade da companhia é aprovado pelo mais alto órgão de governança e pela Diretoria Executiva, assegurando a precisão das informações, a transparência e a conformidade com as Normas GRI e com as melhores práticas de governança corporativa.

O órgão reúne conhecimento coletivo relevante, decorrente das experiências e especializações de seus membros nas áreas de gestão estratégica, riscos, sustentabilidade e finanças.

Organograma Funcional

Confira abaixo a **Estrutura Organizacional** da Radiante Engenharia de Telecomunicações:





GRI 2-15, 2-16 e 2-26

Integridade em ação: ética, diálogo e confiança

A companhia mantém uma estrutura formal voltada à promoção da ética, da integridade e à prevenção de conflitos de interesse, em conformidade com suas políticas internas e as melhores práticas de governança corporativa.

Conta com um Comitê de Ética responsável por analisar e deliberar sobre situações envolvendo conflitos de interesse e condutas sensíveis, assegurando tratamento imparcial e transparente. As preocupações críticas relacionadas à conduta e à conformidade são comunicadas ao mais alto órgão de governança por meio de instâncias formais de discussão, com registro das deliberações, garantindo rastreabilidade e transparência.

Como mecanismo de aconselhamento e denúncia, disponibiliza uma ouvidoria confidencial, acessível a todas as partes interessadas, que permite o envio seguro, inclusive de forma anônima, de sugestões, reclamações e denúncias, reforçando a cultura ética, o diálogo e a confiança.

Como funciona a Ouvidoria da Radiante

A Ouvidoria da Radiante está disponível a colaboradores, fornecedores, clientes, parceiros, comunidades e demais partes interessadas, permitindo o registro seguro, inclusive de forma anônima, de sugestões, reclamações, denúncias e relatos de condutas em desacordo com princípios éticos, políticas internas ou a legislação aplicável. Todas as manifestações são analisadas de forma imparcial e encaminhadas às instâncias competentes.

Telefone:

(41) 3311-9466,
para contato
com a Gestão
de Talentos.

E-mail:

ouvidoria@radiante.com.br

Presencial: procurar
o responsável pela
Ouvidoria na matriz
ou em qualquer filial
da Radiante por meio
do gestor local.

GRI 2-19 e 2-20

Remuneração que reconhece responsabilidade e governança

A Radiante Engenharia de Telecomunicações S.A. adota políticas de remuneração alinhadas às suas diretrizes internas, às exigências regulatórias e às boas práticas de governança corporativa. Os membros do Conselho de Administração e os diretores da companhia recebem remuneração fixa mensal, definida de acordo com o nível de responsabilidade, a complexidade das atribuições e a contribuição estratégica para a gestão e o desempenho organizacional. O processo de determinação da remuneração global da administração para cada exercício social ocorre por meio de deliberação em assembleia geral especificamente convocada para esse fim.



GRI 2-23, 2-24 e 2-25

Ética e Governança: Compromissos e Gestão de Impactos

A Radiante estabelece e mantém políticas, diretrizes e instrumentos normativos que orientam a conduta de seus colaboradores, administradores, parceiros e demais partes interessadas, com o objetivo de assegurar a integridade, a ética, a conformidade legal e a responsabilidade socioambiental em todas as suas operações. Tais compromissos vedam expressamente a utilização de recursos corporativos em atividades relacionadas à produção ou comercialização de armamentos, à exploração do trabalho infantil, à violação do Estatuto do Idoso, a qualquer forma de discriminação e ao descumprimento da legislação e das normas ambientais vigentes.

Os compromissos de política são incorporados à estratégia, à governança e aos processos operacionais da organização, orientando a tomada de decisão e a execução das atividades em todos os níveis. Sua implementação ocorre por meio de procedimentos internos formalizados, programas periódicos de capacitação e ações contínuas de comunicação institucional, utilizando canais como plataformas internas, murais informativos e treinamentos corporativos, de modo a garantir o conhecimento, a disseminação e a observância das diretrizes estabelecidas.

Adota processos sistemáticos de monitoramento e avaliação para identificar impactos negativos potenciais ou efetivos decorrentes de suas atividades, considerando os efeitos sobre colaboradores, comunidades, fornecedores, clientes e o meio ambiente.

Uma vez identificados, os impactos passam a ser geridos de maneira estruturada e ágil, por meio da adoção de ações corretivas e preventivas e, quando necessário, de mecanismos de reparação. O objetivo é reduzir danos e fortalecer a gestão responsável em toda a cadeia de valor.





Nosso compromisso com a qualidade é atender às necessidades dos clientes e partes interessadas, assegurando a excelência dos serviços por meio de processos gerenciais robustos e análises de risco contínuas. Em 2025, mantivemos nossa certificação NBR ISO 9001:2015, reforçando nossa dedicação à melhoria contínua e à qualidade.



A integridade e a transparência são pilares fundamentais da Radiante. Nossa Política de Ética orienta os colaboradores a agir com responsabilidade em todas as suas atividades, tanto dentro quanto fora da organização. A alta direção está diretamente envolvida na promoção desses princípios, assegurando que todos os níveis da empresa sigam padrões éticos rigorosos.

A liderança da Radiante se compromete em manter um ambiente de governança ético, sendo responsável pela disseminação e implementação das diretrizes éticas em todas as áreas da empresa. A Radiante adota uma abordagem proativa para garantir que os valores éticos sejam vivenciados por todos os colaboradores e integrados na cultura organizacional.



Adotamos medidas rigorosas para prevenir qualquer tipo de corrupção, seguindo a Lei Anticorrupção (Lei nº 12.846/2013) e a nova Lei de Licitações (Lei nº 14.133/2021). Os colaboradores são incentivados a relatar violações por meio de canais seguros, garantindo confidencialidade e proteção contra retaliações. Em 2025, não foram registrados casos de corrupção.

A Radiante assegura a implementação eficaz de suas políticas anticorrupção através de mecanismos de controle, auditoria e canais de denúncia que permitem a participação ativa dos colaboradores no combate a violações. A integração dessas políticas é reforçada por treinamentos regulares e monitoramento contínuo.



Nossa política é focada na gestão preventiva de riscos ambientais e na promoção da segurança e saúde dos colaboradores. Implementamos ações que protegem o meio ambiente e reduzem riscos no ambiente de trabalho, assegurando conformidade com as normas vigentes.



A Radiante estabelece normas claras para o uso seguro e responsável dos veículos da empresa, sempre em conformidade com o Código de Trânsito Brasileiro e com boas práticas de condução.



A Radiante, em conformidade com a LGPD, adota uma Política de Proteção de Dados Pessoais que orienta o tratamento de informações com base em princípios de legalidade, lealdade, transparência, integridade e confidencialidade.

Essa política reflete nosso compromisso com a segurança da informação, promovendo confiança e garantindo práticas responsáveis nos processos internos.

GRI-2-27

Conformidade que Gera Confiança

Durante o período abrangido por este relatório, a Radiante manteve plena conformidade com as leis e regulamentos aplicáveis, não sendo alvo de sanções monetárias significativas por descumprimento de requisitos legais ou regulatórios. Não houve condenações relacionadas a impactos ambientais, tampouco foram registradas reclamações formais associadas a impactos ambientais no período avaliado.



GRI-2-28

Parcerias que Transformam: Compromisso, Inclusão e Progresso

Participa de associações, programas e iniciativas externas que fortalecem sua atuação, promovem boas práticas de governança e contribuem para o desenvolvimento sustentável, em conformidade com o Indicador.

Pacto Global das Nações Unidas (ONU):

Iniciativa que orienta a adoção de práticas empresariais responsáveis, alinhadas aos Objetivos de Desenvolvimento Sustentável (ODS) e aos princípios de direitos humanos, trabalho, meio ambiente e combate à corrupção.

ABEPREST – Associação Brasileira de Empresas de Soluções de Telecomunicações e Informática:

Entidade setorial que promove a representação do setor, o intercâmbio de conhecimento e o estímulo à inovação e à melhoria contínua dos serviços.

Organização Internacional para as Migrações (OIM) e Cáritas – Programa Radiante Sem Fronteiras:

Parceria voltada à inclusão social e à promoção dos direitos humanos, com foco na integração de pessoas em situação de vulnerabilidade, especialmente migrantes e refugiados.

SEJU – Secretaria de Estado da Justiça e Cidadania do Paraná:

Parceria institucional que fortalece ações de cidadania, inclusão social e desenvolvimento de oportunidades por meio de programas sociais e de capacitação.

Gerar, Programa Aprendiz Legal e CIEE:

Iniciativas que apoiam a formação profissional e a inserção de jovens no mercado de trabalho, promovendo educação, qualificação e desenvolvimento de talentos.

GRI 2-29, 3-1, 3-2 E 3-3

Escuta Ativa e Materialidade: Base da Estratégia Radiante

A Radiante mantém um relacionamento contínuo e transparente com seus stakeholders, baseado na confiança, no diálogo e no benefício mútuo, utilizando diferentes canais de comunicação para considerar suas contribuições nos processos decisórios e na estratégia da empresa.

Em conformidade com as diretrizes da Global Reporting Initiative (GRI), conduz seu processo de materialidade a partir da análise de impactos, riscos e oportunidades, considerando a participação de colaboradores, clientes, fornecedores, parceiros, comunidades, investidores, sociedade e poder público.

Como resultado desse processo, foram definidos 15 temas materiais prioritários, além de três temas relacionados ao uso responsável de água e energia. Esses temas são gerenciados de forma integrada às operações e à estratégia corporativa, por meio de políticas, programas e ações voltadas à saúde e segurança no trabalho, proteção ambiental, satisfação do cliente e privacidade de dados, conformidade legal e ética, promoção da diversidade e dos direitos humanos e gestão de impactos sociais e ambientais, assegurando uma atuação responsável e sustentável.

Matriz de Materialidade (ESG)

Ambiental		Social		Governança	
03	Investimento em Proteção Ambiental	01	Saúde e Segurança no Trabalho	07	Conformidade no Fornecimento e Uso de Produtos e Serviços
06	Conformidade com Leis e Regulamentos Ambientais	02	Treinamento e Educação	13	Combate à Corrupção
14	Impactos Ambientais	04	Satisfação do Cliente	15	Privacidade do Cliente
16	Consumo de Água	05	Não Discriminação	11	Trabalho Forçado ou Análogo ao Escravo
17	Consumo de Energia	08	Diversidade e Igualdade de Oportunidades	12	Investimento em Infraestrutura e Serviços
18	Geração de Resíduos	09	Trabalho Infantil		

■ Ambiental

■ Social

■ Governança

DESEMPENHO ECONÔMICO

GRI 201-1

Impacto Econômico e Social no Brasil

As projeções financeiras da Radiante apresentam uma visão abrangente de suas atividades em todo o território brasileiro. Com um capital social de R\$ 12.000.000,00 (doze milhões de reais), a empresa gerou valor econômico direto por meio de suas operações, distribuídas em receitas de serviços prestados e parcerias estratégicas, custos operacionais associados a investimentos em tecnologia, inovação e infraestrutura, e pagamentos dos colaboradores, incluindo inovação, benefícios e capacitação. Além disso, contribuiu com pagamentos ao governo por meio de impostos e taxas, em conformidade com a legislação aplicável, e realizou investimentos na comunidade, apoiando projetos sociais e sustentáveis.

VALOR ECONÔMICO GERADO E DISTRIBUÍDO EM 2025 (EM R\$)

(+) VALOR ECONÔMICO DIRETO GERADO	174.917.380,69	11%
Receitas Totais	153.632.721,13	100%
(-) VALOR ECONÔMICO DISTRIBUÍDO	169.085.100,22	110,06%
Custos operacionais, incluindo fornecedores	70.901.500,80	46,15%
Salários e benefícios de integrantes	62.113.709,15	40,43%
Pagamentos para provedores de capital	5.361.781,97	3,49%
Pagamento ao governo	29.881.564,26	19,45%
Investimentos na comunidade	826.544,04	0,54%
(=) VALOR ECONÔMICO	5.832.280,47	3,80%

R\$ 153.632.721,13

RECEITA BRUTA DE VENDAS

R\$ 140.242.683,03

RECEITA OPERACIONAL
LÍQUIDA (ROI)

2,29% AUMENTO EM RELAÇÃO A
2024

Gestão de Riscos Climáticos e Desenvolvimento Econômico

As mudanças climáticas representam riscos relevantes para as operações da Radiante, incluindo possíveis danos a ativos, interrupções operacionais e eventos climáticos extremos, como alagamentos, especialmente em unidades estratégicas da companhia. Esses fatores também podem impactar a produção, o processamento e o transporte de materiais, refletindo diretamente na cadeia de suprimentos. Para evitar esses riscos, a empresa mantém uma rede diversificada de fornecedores de materiais de telecomunicações distribuídos em todo o território nacional, reduzindo a exposição à escassez de recursos e fortalecendo a resiliência operacional.

Paralelamente, identifica oportunidades associadas à agenda climática e à sustentabilidade, adotando práticas voltadas ao uso consciente da água, à eficiência energética, ao incentivo ao uso de energia limpa, ao monitoramento e controle de emissões atmosféricas e à gestão adequada de resíduos. Destaca-se, nesse contexto, a reciclagem de materiais e cabos ópticos realizada na unidade de Fazenda Rio Grande (PR), que contribui para a economia circular e para a redução de impactos ambientais.

Essas iniciativas resultam não apenas na mitigação de riscos climáticos, mas também na geração de impactos econômicos indiretos significativos. A Radiante prioriza a contratação de fornecedores e mão de obra local, promovendo o desenvolvimento econômico regional. Na filial de Fazenda Rio Grande (PR), a aquisição de sucatas provenientes de cooperativas de catadores e de empresas especializadas fortalece cadeias produtivas locais, gera renda e estimula práticas sustentáveis na comunidade.

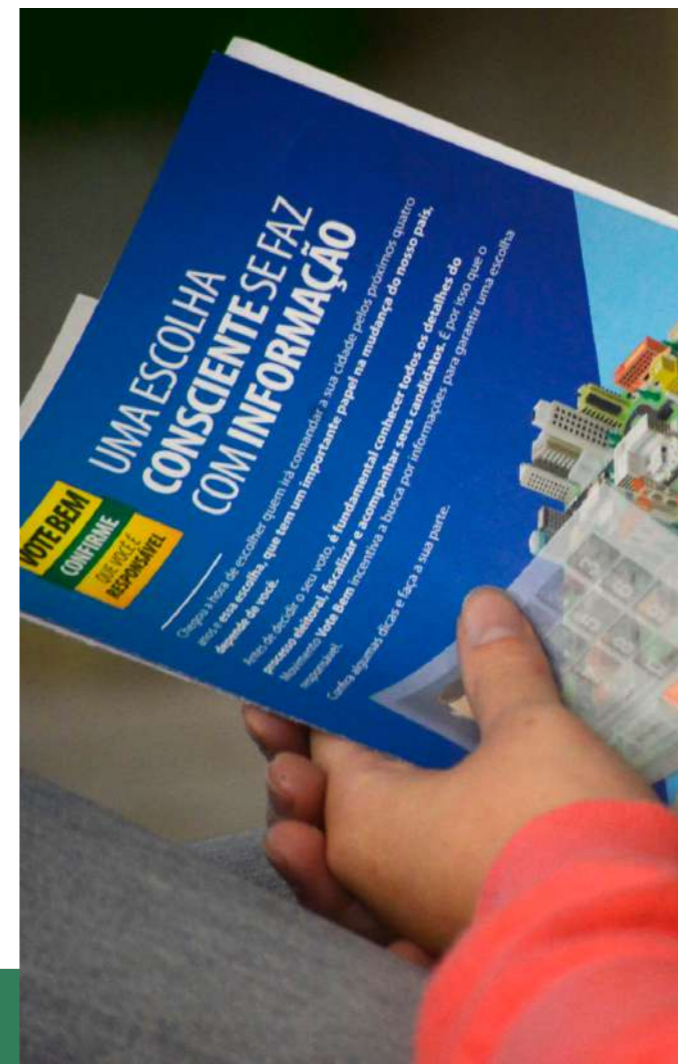
No âmbito do apoio governamental, é beneficiária do Regime Especial de Tributação para a Indústria de Defesa (RETID), aplicado a obras vinculadas ao Ministério da Defesa. Esse incentivo contribui para a viabilidade financeira dos projetos, ampliando a capacidade de investimento da empresa e potencializando seus impactos econômicos positivos, alinhados à sua estratégia de sustentabilidade e adaptação às mudanças climáticas.

Parcerias Locais que Reduzem Impactos e Geram Valor

A Radiante prioriza a contratação de fornecedores locais como estratégia para fortalecer a economia regional, gerar empregos e reduzir impactos ambientais associados ao transporte. Em 2025, do total de R\$ 8.714.628,86 investidos em fornecedores, R\$ 6.329.532,72 foram destinados a 444 parceiros locais, com foco no fornecimento de cabos ópticos e materiais de telecomunicações.

A empresa atua exclusivamente com fornecedores nacionais e adota critérios rigorosos de avaliação, considerando conformidade legal, requisitos de saúde e segurança e alinhamento socioambiental. Todas as aquisições realizadas em 2025 ocorreram no Brasil, reforçando o compromisso com uma cadeia de suprimentos sustentável e com o desenvolvimento da indústria nacional.

Cultura Ética: Avaliação de Riscos e Prevenção à Corrupção



A Radiante realiza avaliações periódicas em suas operações com o objetivo de identificar e prevenir riscos relacionados à corrupção, assegurando a conformidade com seus princípios éticos e legais. Nesse contexto, a Ouvidoria e o Comitê de Ética exercem papéis fundamentais, atuando no recebimento, análise e encaminhamento de denúncias relacionadas a discriminação, assédio ou eventuais práticas de corrupção, bem como na adoção de medidas corretivas e preventivas sempre que necessário.

Como parte do fortalecimento de uma cultura organizacional baseada na transparência, na responsabilidade e na integridade, a empresa promove ações contínuas de comunicação e capacitação sobre políticas e procedimentos de combate à corrupção. Destaca-se o treinamento Saber&Renovar, que aborda temas essenciais como integridade, direitos humanos e segurança no trabalho, contribuindo para o alinhamento dos colaboradores às diretrizes institucionais e ao comportamento ético esperado em todas as atividades.

Em 2025, não foram registrados casos confirmados de corrupção na Radiante, refletindo a efetividade de seus mecanismos de prevenção, controle e conscientização, bem como o compromisso permanente da companhia com práticas éticas e transparentes em todas as suas operações.

Governança e Conformidade Tributária

A Radiante adota uma política tributária responsável e alinhada às legislações vigentes, assegurando conformidade fiscal em todas as suas operações. A gestão tributária é conduzida por equipe especializada, com controles internos e auditorias periódicas para identificação e mitigação de riscos fiscais. A empresa mantém diálogo contínuo e transparente com autoridades fiscais e demais partes interessadas.

SUSTENTABILIDADE

GRI 302-1 E 302-4

Gestão Energética e Crescimento Sustentável

Em 2025, o consumo total de energia da Radiante foi de 257.997 kWh, considerando todas as filiais e bases operacionais. Esse volume refere-se, majoritariamente, ao uso de energia elétrica nas atividades administrativas, operacionais e de suporte às operações de telecomunicações da companhia.

Após a redução registrada em 2024, quando o consumo totalizou 242.231 kWh, observou-se em 2025 um aumento de 6,5% no consumo de energia, associado principalmente à retomada e expansão das operações, ao aumento da demanda operacional e à ampliação da atuação da empresa em diferentes regiões do país. Ainda assim, o consumo permaneceu abaixo do patamar observado em 2023, que foi de 303.321 kWh.

CONSUMO DE ENERGIA (kWh)

2023	303.321
2024	242.231
2025	257.997





GRI 303-1, 303-3, 303-4 E 303-5

Água em Equilíbrio: Gestão Responsável e Uso Consciente

A Radiante reconhece a água como um recurso essencial e compartilhado, indispensável ao bem-estar humano e à preservação do equilíbrio ambiental. Por esse motivo, adota práticas de gestão hídrica responsável em todas as suas instalações, promovendo o uso consciente e a preservação desse recurso vital.

A captação de água para as operações da companhia é realizada exclusivamente por meio das concessionárias locais de saneamento, assegurando que o abastecimento atenda aos padrões de qualidade estabelecidos pelos órgãos reguladores e às legislações aplicáveis. Essa abordagem garante a disponibilidade contínua de água para as operações, em conformidade com os requisitos legais.

Quanto ao descarte, a Radiante adota procedimentos que asseguram que toda a água utilizada em suas atividades seja direcionada aos sistemas adequados de tratamento, em conformidade com a legislação ambiental vigente, minimizando impactos aos ecossistemas locais.

Em 2025, o consumo total de água foi de 3.118 m³, representando um aumento de aproximadamente 2,5% em relação aos 3.043 m³ registrados em 2024. Esse resultado reforça a importância do contínuo monitoramento do uso de recursos hídricos e do aprimoramento das ações voltadas à eficiência hídrica e ao uso responsável da água em suas operações.

ÁGUA CONSUMIDA NACIONAL (m³):



GRI 305-1, 305-4 E 305-5

Compromisso com o Clima

A Radiante reforça seu compromisso com a sustentabilidade por meio de uma gestão ativa e responsável das emissões atmosféricas. Um dos principais pilares dessa estratégia é a modernização contínua de sua frota de 318 veículos, com a substituição programada daqueles com mais de cinco anos de uso, contribuindo para a redução das emissões de gases de efeito estufa (GEE) e para o aumento da eficiência operacional.

A empresa mantém um programa estruturado de controle e monitoramento de emissões de GEE, voltado à identificação e redução de fontes poluentes em suas operações. Como resultado dessas práticas, em 2025 não foram registrados casos de não conformidade ambiental, evidenciando o alinhamento da Radiante às normas vigentes e às melhores práticas de gestão ambiental.

O desempenho ambiental da organização também é acompanhado por meio da intensidade de emissões, indicador que permite avaliar a eficiência das operações ao longo do tempo. Em 2025, registrou uma intensidade de 11,02 toneladas de CO₂ por R\$ 1 milhão de receita bruta, refletindo o compromisso contínuo com a mitigação das emissões atmosféricas e a sustentabilidade do negócio.



EMIÇÃO DE CO₂ (TON.):



Como resultado das ações adotadas, alcançou uma redução expressiva em suas emissões totais de GEE, que passaram de 2.277,93 toneladas de CO₂ em 2024 para 1.693,57 toneladas em 2025. Essa evolução positiva demonstra a efetividade das iniciativas implementadas, como a gestão contínua das emissões e a renovação da frota, consolidando a responsabilidade ambiental como parte integrante da estratégia corporativa.

Como reconhecimento pelas práticas adotadas na gestão e mitigação das emissões de gases de efeito estufa, a Radiante foi certificada com o Selo Clima Paraná - Categoria A, concedido pelo Governo do Estado do Paraná.

A certificação atesta a adoção de práticas avançadas de monitoramento, controle e redução das emissões, além de fortalecer a credibilidade da organização perante clientes, parceiros e órgãos reguladores. Entre os principais ganhos associados à certificação destacam-se o reforço da governança climática, a valorização institucional da marca e o alinhamento da Radiante às agendas climáticas estaduais e nacionais.

Cuidar do Hoje, Preservar o Amanhã: Gestão de Resíduos

As operações da Radiante envolvem a geração de resíduos provenientes, principalmente, das atividades de implantação e manutenção de redes de telecomunicações, incluindo resíduos metálicos, plásticos, cabos, sucatas eletrônicas, embalagens e resíduos perigosos, como componentes contaminados. Esses resíduos apresentam impactos ambientais potenciais, especialmente quando relacionados ao uso de recursos naturais e à destinação inadequada.

Para diminuir esses impactos, a empresa mantém uma gestão estruturada de resíduos, priorizando a não geração, a redução, a reutilização e a reciclagem, em conformidade com a Política Nacional de Resíduos Sólidos e normas ambientais aplicáveis. O transporte de resíduos perigosos é realizado por empresas licenciadas, garantindo rastreabilidade, segurança operacional e destinação ambientalmente adequada.

Em alinhamento à economia circular, parte significativa dos resíduos gerados é desviada da disposição final, por meio de processos de reutilização, reciclagem, recuperação e logística reversa, contribuindo para a redução do envio a aterros sanitários. Os resíduos que não podem ser reaproveitados são destinados à disposição final ambientalmente adequada, em unidades licenciadas, assegurando o atendimento aos requisitos legais e a proteção ambiental.

RESÍDUOS RECICLÁVEIS
Encaminhados para empresas especializadas, especialmente resíduos de telecomunicações.

RESÍDUOS NÃO RECICLÁVEIS
Destinados a aterros licenciados, seguindo normas ambientais.

RESÍDUOS PERIGOSOS
Tratados por parceiros certificados, com processos de descontaminação e reciclagem.



LÂMPADAS 45,50 kg	EPI 291 kg	ELETRÔNICOS 113 kg
PAPELÃO 9,2 ton.	PLÁSTICO 770 ton.	FERRO/AÇO 1,8 ton.

FIBRA ÓPTICA
442 ton.

Desde 2015, o programa Radiante Ambiental promove a gestão de resíduos sólidos e Logística Reversa, em conformidade com a Lei nº 12.305/10.



**CUIDADO
COM AS
PESSOAS**

GRI 401-1

Fortalecimento das Equipes: Nosso Compromisso com o Emprego

Nossa cultura organizacional foi fortalecida em 2025 com a chegada de 228 novos talentos. Essas contratações representam uma renovação essencial para a Radiante, trazendo novas perspectivas para todos os nossos setores e consolidando uma força de trabalho preparada para os desafios futuros do setor.

POR FAIXA ETÁRIA E GÊNERO

FAIXA ETÁRIA	HOMENS	MULHERES	OUTROS	TOTAL	PROPORÇÃO
< 30 anos	118	26	-	144	20,49%
30 > 50 anos	348	52	-	400	56,90%
50 +	151	8	-	159	22,61%
				703	100%

NOVAS CONTRATAÇÕES POR GÊNERO E POR REGIÃO

REGIÃO	HOMENS	MULHERES	OUTROS	TOTAL	PROPORÇÃO
Sul	56	9	-	65	28,51%
Nordeste	22	6	-	28	12,28%
Sudeste	11	9	-	20	8,77%
Centro-Oeste	36	9	-	45	19%
Norte	71	4	-	75	32,89%
				228	100%

ROTATIVIDADE POR GÊNERO E IDADE

REGIÃO	HOMENS	MULHERES	OUTROS	TOTAL	PROPORÇÃO
< 30 anos	84	17	-	101	40,30%
30 > 50 anos	98	20	-	113	49,56%
50 +	14	0	-	14	14%
				641	100%



ROTATIVIDADE POR REGIÃO

REGIÃO	HOMENS	MULHERES	TOTAL ATIVO	DESLIGADOS	TURNOVER%
Sul	56	9	65	41	36,68%
Nordeste	22	6	28	22	44,00%
Sudeste	11	9	20	15	42,86%
Centro-Oeste	36	9	45	45	50,00%
Norte	71	4	75	70	48,28%
				193	

GRI 401-2, GRI 401-3

Cuidar das Pessoas é Parte do Nosso Trabalho



Os colaboradores contratados em regime de tempo integral têm acesso a benefícios como plano de saúde e odontológico, seguro de vida e licenças maternidade e paternidade, conforme previsto na legislação trabalhista e nas políticas internas da empresa. Esses benefícios não se estendem a colaboradores temporários ou de período parcial; contudo, a Radiante assegura o cumprimento integral das obrigações legais aplicáveis a todos os vínculos de trabalho. No período reportado, 10 colaboradores homens usufruíram da licença paternidade e 02 colaboradoras estiveram em licença maternidade.

GRI 403-1, GRI 403-2, GRI 403-3, GRI 403-6

Cuidar para Proteger: Gestão Integrada de Saúde, Segurança e Bem-Estar

A Radiante adota um Sistema de Gestão de Saúde e Segurança do Trabalho estruturado com base nas Normas Regulamentadoras do Ministério do Trabalho, integrando saúde ocupacional e segurança em todas as suas operações. Esse sistema é orientado à identificação, gestão e mitigação de riscos ocupacionais, com foco na prevenção e na promoção de ambientes de trabalho seguros para todos os colaboradores. Para a identificação de perigos e avaliação de riscos, a empresa utiliza ferramentas como a Análise Preliminar de Riscos (APR) e mantém um Programa de Gerenciamento de Riscos (PGR), que permite antecipar, avaliar, monitorar e controlar os riscos inerentes às atividades. Os incidentes são investigados de forma criteriosa, com identificação de causas raízes e implementação de medidas corretivas, visando prevenir recorrências.

No âmbito da saúde ocupacional, a Radiante oferece serviços médicos por meio de consultório próprio na matriz e de uma rede de clínicas terceirizadas nas filiais. O Programa de Controle Médico de Saúde Ocupacional (PCMSO) assegura a realização de exames periódicos e complementares, contribuindo para a preservação da saúde e da integridade física dos colaboradores. Complementarmente, o programa Viva + Radiante promove a saúde física e mental dos colaboradores por meio de palestras, campanhas educativas e ações preventivas, como o Outubro Rosa, o Novembro Azul e outras iniciativas voltadas ao bem-estar e à qualidade de vida no trabalho, incluindo um benefício que incentiva a prática de atividades físicas e o cuidado com a saúde mental, com acesso a uma rede de serviços especializados, contribuindo para a prevenção de doenças e para um ambiente de trabalho mais saudável.



GRI 403-4, GRI 403-5

Aprender e Participar para Proteger: Engajamento em Saúde e Segurança

A Radiante promove treinamentos periódicos voltados à conscientização sobre a prevenção de acidentes e ao uso adequado de Equipamentos de Proteção Individual (EPIs), por meio de palestras e cursos específicos estruturados conforme as particularidades de cada área operacional.

Esses treinamentos também funcionam como importantes canais de comunicação e participação dos trabalhadores, que contribuem ativamente por meio de instâncias formais, como a Comissão Interna de Prevenção de Acidentes (CIPA), além de campanhas educativas, como a Semana Interna de Prevenção de Acidentes do Trabalho (SIPAT), consultas periódicas, reuniões e canais internos de comunicação. Esse conjunto de práticas assegura o engajamento contínuo dos colaboradores e fortalece uma cultura organizacional orientada à prevenção, à saúde e à segurança no ambiente de trabalho.



GRI 403-7, GRI 403-8

Segurança para Todos

A Radiante gerencia contratos com fornecedores e parceiros, assegurando a conformidade com padrões de saúde e segurança e realizando análises contínuas de riscos nas atividades terceirizadas. Todos os colaboradores estão cobertos pelo Sistema de Gestão de Saúde e Segurança do Trabalho, reforçando o compromisso com ambientes de trabalho seguros.

Segurança para Todos



Em 2025, a Radiante alcançou uma redução expressiva nos acidentes de trabalho, resultado da adoção de novas e eficazes medidas preventivas. As informações são continuamente monitoradas e reportadas em conformidade com a legislação vigente, permitindo a implementação de ações corretivas e melhorias constantes. No mesmo período, não houve registro de doenças ocupacionais, evidenciando a efetividade das iniciativas de saúde e segurança, como a realização de avaliações médicas periódicas e o controle sistemático dos riscos ocupacionais.

DADOS RELACIONADOS À SEGURANÇA DO TRABALHO EM 2025

TAXA DE LESÕES / GRAVIDADE:

129,03

AFASTAMENTO POR ACIDENTE DE TRABALHO

1

TAXA DE FREQUÊNCIA

4,10%

AFASTAMENTO POR ACIDENTE DE TRÂNSITO

1

ABSENTEÍSMO

1,78

DIAS PERDIDOS POR DOENÇA OCUPACIONAL

0

AFASTAMENTO POR DOENÇA OCUPACIONAL:

0

DIAS PERDIDOS POR ACIDENTES DE TRABALHO

189

Desenvolver Pessoas para Fortalecer o Futuro

Em 2025, a Radiante reforçou seu compromisso com o desenvolvimento contínuo de seus colaboradores, reconhecendo a capacitação como um elemento estratégico para o crescimento sustentável do negócio e para a evolução profissional de suas equipes. No período, a empresa registrou uma média de 37,13 horas de capacitação por colaborador ao ano, contemplando treinamentos técnicos, operacionais e comportamentais, estruturados de acordo com as necessidades estratégicas da organização e com as demandas de aprimoramento profissional. Foram investidos R\$ 521.590,12 em programas de treinamento e educação, resultando em um total de 26.102 horas de capacitação.

As iniciativas tiveram como foco o aperfeiçoamento de competências, o fortalecimento de habilidades essenciais ao desempenho das funções e o aumento da eficiência operacional. Embora a Radiante ainda não disponha de programas formais de assistência para transição de carreira, a empresa mantém seu compromisso com o desenvolvimento contínuo de seus colaboradores, promovendo ações de capacitação que favorecem o crescimento profissional, a ampliação de competências e a preparação para novos desafios ao longo de sua trajetória na organização.

01 NORMAS REGULAMENTADORAS (NR'S):

Treinamentos voltados para a saúde e segurança no trabalho, visam garantir o cumprimento de requisitos legais e promover a segurança dos colaboradores.

02 DIREÇÃO DEFENSIVA

Foco em conscientizar os colaboradores sobre a segurança no trânsito, reduzindo riscos e promovendo a direção responsável.

03 PROGRAMA SABER&RENOVAR

Aborda políticas internas e práticas ambientais, reforçando o compromisso com a sustentabilidade e a responsabilidade organizacional.

04 TREINAMENTOS OPERACIONAIS E TÉCNICOS

Qualificação prática e técnica das equipes para atender às demandas específicas de suas funções.

05 FORMAÇÃO DE JOVENS APRENDIZES

Desenvolvimento de novas gerações de profissionais, capacitando jovens para ingressar no mercado de trabalho com habilidades relevantes.





GRI 405-1

Representatividade que Gera Impacto

A Radiante valoriza a diversidade e a representatividade regional e de gênero em seus quadros e instâncias de governança, reconhecendo que a pluralidade de perspectivas contribui para decisões mais inclusivas, equilibradas e eficazes. Nesse contexto, o Conselho de Administração é composto por três membros, dos quais dois são homens (66,7%) e uma é mulher (33,3%), evidenciando a presença de diversidade de gênero em sua estrutura de governança.

DISTRIBUIÇÃO DOS EMPREGADOS POR REGIÃO E GÊNERO
Em 2025, a empresa registrou a seguinte composição de colaboradores:

REGIÃO	HOMENS	MULHERES	OUTROS	TOTAL
Sul	78,09%	21,91%	-	25,32%
Nordeste	93,33%	6,67%	-	12,80%
Sudeste	87,71%	14,29%	-	8,97%
Centro-Oeste	85,19%	14,29%	-	19,20%
Norte	94,94%	5,06%	-	33,71%
TOTAL	87,77%	12,23%	-	100%

GRI 406-1

Ambiente de Trabalho Seguro, Inclusivo e Livre de Discriminação

A Radiante reafirma seu compromisso permanente com a promoção de um ambiente de trabalho respeitoso, inclusivo e seguro para todos os seus colaboradores. Com o objetivo de prevenir e combater qualquer forma de discriminação e assédio, a empresa adota ações contínuas e estruturadas, fundamentadas em políticas internas, práticas de governança e iniciativas de conscientização que asseguram a proteção dos direitos individuais e coletivos no ambiente corporativo.

Durante o ano de 2025, não houve registros de casos de discriminação ou assédio moral na empresa. Esse resultado evidencia a eficácia das ações preventivas adotadas e reforça o compromisso da Radiante em cultivar uma cultura organizacional pautada no respeito, na igualdade e na dignidade de todos os seus colaboradores.



CAPACITAÇÃO E CONSCIENTIZAÇÃO

Realização de treinamentos regulares para colaboradores sobre direitos humanos, diversidade, inclusão e combate à discriminação e ao assédio.



CANAL DE DENÚNCIAS

Disponibilização de uma Ouvidoria ativa e confidencial, que atua como meio formal para o registro de denúncias relacionadas a violações de direitos humanos, discriminação ou assédio.



ANÁLISE E RESOLUÇÃO ÉTICA

Todas as denúncias são encaminhadas para o Comitê de Ética, que realiza uma análise criteriosa, garantindo imparcialidade na tomada de decisões e nas medidas corretivas adotadas.



Direitos Humanos e Trabalho Digno na Cadeia de Valor



A Radiante reafirma seu compromisso com a valorização profissional, o respeito à liberdade sindical e à negociação coletiva, assegurando um ambiente de trabalho pautado pelo diálogo, pela ética e pelo cumprimento da legislação vigente. Em 2025, não foram registradas denúncias relacionadas a violações desses direitos em suas operações.

Até o período abrangido por este relatório, a empresa não dispunha de um processo formalizado de monitoramento específico desses temas junto aos fornecedores. Ainda assim, mantém o compromisso de aprimorar continuamente suas práticas de governança, com o objetivo de fortalecer o respeito aos direitos humanos em toda a sua cadeia de valor.

Com um posicionamento firme e de tolerância zero a qualquer forma de trabalho desumano, a Radiante promove valores humanos em todas as suas operações. Ao longo de seus 35 anos de atuação, não houve registro de trabalho infantil em suas atividades. Como medida preventiva, a empresa realiza o acompanhamento periódico de seus fornecedores, incluindo consultas regulares às listas oficiais de trabalho infantil divulgadas por órgãos competentes.

Da mesma forma, a Radiante mantém uma política rigorosa de combate ao trabalho forçado ou análogo ao escravo, aplicável tanto às suas operações quanto à cadeia de suprimentos. No período reportado, não foram identificadas operações ou fornecedores com risco significativo de envolvimento nesse tipo de prática. O monitoramento contínuo da cadeia de fornecedores, por meio de consultas frequentes às listas oficiais de trabalho análogo à escravidão, reforça o compromisso da empresa com elevados padrões éticos, legais e de responsabilidade social.

Impacto Social que Ultrapassa Fronteiras

O Programa Radiante Sem Fronteiras é uma iniciativa da Radiante Engenharia de Telecomunicações S.A. voltada à inclusão social e profissional de pessoas migrantes, por meio de capacitação técnica para atuação no setor de telecomunicações e possibilidade de inserção no mercado de trabalho. A iniciativa conta com o apoio da Organização Internacional para as Migrações (OIM) e da Cáritas Brasileira.

Criado em 2021, o programa já possibilitou a inserção de mais de 100 profissionais de diferentes nacionalidades, oriundos de países em situação de conflito ou vulnerabilidade social. Além de contribuir para a empregabilidade, o Radiante Sem Fronteiras fortalece a cidadania, promove a diversidade e gera impacto social positivo nas comunidades onde a Radiante atua.



Como complemento às ações de engajamento com comunidades locais, a Radiante também utiliza o Café com Fibras, podcast institucional que promove o diálogo com técnicos, empreendedores e especialistas do setor de telecomunicações. A iniciativa amplia a escuta, o compartilhamento de experiências e a disseminação de boas práticas, reforçando o relacionamento da empresa com diferentes públicos e contribuindo para a transparência e o fortalecimento do vínculo com as comunidades onde atua.

ÍNDICE REMISSIVO

NORMAS GRI	CONTEÚDO	LOCALIZAÇÃO	RESPOSTA/OMISSÃO
GRI 2: CONTEÚDOS GERAIS 2021	2-1 Dados da Organização	8	
	2-2 Entidades incluídas no relato de sustentabilidade da organização	8	
	2-3 Período de relato, frequência e ponto de contato	9	
	2-4 Reformulações de informações		Não houve reformulação de dados referente ao ciclo de 2025.
	2-5 Verificação externa		Este relatório não conta com verificação externa
	2-6 Atividades, cadeia de valor e outras relações de negócios	9	
	2-7 Empregados	11	
	2-8 Trabalhadores que não são empregados		Todos os nossos trabalhadores são contratados como empregados.
	2-9 Estrutura de governança e sua composição	12	
	2-10 Nomeação e seleção para o mais alto órgão de governança	12	
	2-11 Presidente do mais alto órgão de governança	12	
	2-12 Papel desempenhado pelo mais alto órgão de governança na supervisão da gestão dos impactos	12	
	2-13 Delegação de responsabilidade pela gestão de impactos	12	
	2-14 Papel desempenhado pelo mais alto órgão de governança no relato de sustentabilidade	12	
	2-15 Conflitos de interesse	16	
	2-16 Comunicação de preocupações cruciais	16	
	2-17 Conhecimento coletivo do mais alto órgão de governança	12	
	2-18 Avaliação do desempenho do mais alto órgão de governança	12	
	2-19 Políticas de remuneração	17	
	2-20 Processo para determinação da remuneração	17	
	2-21 Proporção da remuneração total anual		Este dado é considerado confidencial pela empresa
	2-22 Declaração sobre estratégia de desenvolvimento sustentável	8	
	2-23 Compromissos de política	17	
	2-24 Incorporação de compromissos de política	17	
	2-25 Processos para reparar impactos negativos	17	
	2-26 Mecanismos para aconselhamento e apresentação de preocupações	16	
	2-27 Conformidade com leis e regulamentos	20	
	2-28 Participação em associações	20	
	2-29 Abordagem para engajamento de stakeholders	21	
	2-30 Acordos de negociação coletiva	11	

NORMAS GRI	CONTEÚDO	LOCALIZAÇÃO	RESPOSTA/OMISSÃO
GRI 3: TEMAS MATERIAIS 2021	3-1 Processo de definição de temas materiais	21	
	3-2 Lista de temas materiais	21	
	3-3 Gestão dos temas materiais	21	Este item foi respondido dentro de cada um dos elementos da norma como Forma de Gestão, de maneira resumida e holística.
GRI 201: DESEMPENHO ECONÔMICO	201-1 Valor econômico direto gerado e distribuído	23	
	201-2 Implicações financeiras e outros riscos e oportunidades decorrentes de mudanças climáticas	24	
	201-3 Obrigações do plano de benefício definido e outros planos de aposentadoria		Não realiza a gestão do passivo do plano de benefício definido e outros planos de aposentadoria
	201-4 Apoio financeiro recebido do governo	24	
GRI 202: PRESENÇA NO MERCADO 2016	202-1 Proporção entre o salário mais baixo e o salário mínimo local, com discriminação por gênero		Item não material para o relatório de 2024
	202-2 Proporção de membros da diretoria contratados na comunidade local		
GRI 203: IMPACTOS ECONÔMICOS INDIRETOS 2016	203-1 Investimentos em infraestrutura e apoio a serviços		Item não material para o relatório de 2025
	203-2 Impactos econômicos indiretos significativos	24	
GRI 204: PRÁTICAS DE COMPRA 2016	204-1 Proporção de gastos com fornecedores locais	24	
GRI 205: COMBATE À CORRUPÇÃO 2016	205-1 Operações avaliadas quanto a riscos relacionados à corrupção	25	
	205-2 Comunicação e capacitação em políticas e procedimentos de combate à corrupção	25	
	205-3 Casos confirmados de corrupção e medidas tomadas	25	
GRI 206: CONCORRÊNCIA DESLEAL 2016	206-1 Ações judiciais por concorrência desleal, práticas de truste e monopólio		Em 2024, a Radiante não registrou nenhuma ação judicial por concorrência desleal, práticas de truste ou monopólio. A empresa mantém-se comprometida com a ética empresarial, respeitando as normas de concorrência e competitivas de forma transparente e justa no mercado.
GRI 207: TRIBUTOS 2019	207-1 Abordagem tributária	25	
	207-2 Governança, controle e gestão de risco fiscal	25	
	207-3 Engajamento de stakeholders e gestão de suas preocupações quanto a tributos	25	
	207-4 Relato país-a-país		Reporte apenas para o Brasil
GRI 302: ENERGIA 2016	302-1 Consumo de energia dentro da organização	27	
	302-2 Consumo de energia fora da organização		Não há consumo de energia fora da organização.
	302-3 Intensidade energética		Ainda não dispomos de informações consolidadas para este indicador, mas estamos nos organizando para reportá-lo no próximo ciclo.
	302-4 Redução do consumo de energia	27	
	302-5 Reduções nos requisitos energéticos de produtos e serviços		Não aplicável aos nossos negócios.

NORMAS GRI	CONTEÚDO	LOCALIZAÇÃO	RESPOSTA/OMISSÃO
GRI 303: ÁGUA E EFLUENTES 2018	303-1 Interações com a água como um recurso compartilhado	28	Ainda não dispomos de informações consolidadas para este indicador.
	303-2 Gestão de impactos relacionados ao descarte de água		
	303-3 Captação de água	28	
	303-4 Descarte de água	28	
	303-5 Consumo de água	28	
GRI 304: BIODIVERSIDADE 2016	304-1 Unidades operacionais próprias, arrendadas ou geridas dentro ou nas adjacências de áreas de proteção ambiental e áreas de alto valor de biodiversidade situadas fora de áreas de proteção ambiental		Item não material para o relatório de 2025
	304-2 Impactos significativos de atividades, produtos e serviços na biodiversidade		Item não material para o relatório de 2025
	304-3 Habitats protegidos ou restaurados		Item não material para o relatório de 2025
	304-4 Espécies incluídas na lista vermelha da IUCN e em listas nacionais de conservação com habitats em áreas afetadas por operações da organização		Item não material para o relatório de 2025
GRI 305: EMISSÕES 2016	305-1 Emissões diretas (Escopo 1) de gases de efeito estufa (GEE)	29	Ainda não dispomos de informações consolidadas para este indicador, mas estamos nos organizando para reportá-lo no próximo ciclo.
	305-2 Emissões indiretas (Escopo 2) de gases de efeito estufa (GEE) provenientes da aquisição de energia		
	305-3 Outras emissões indiretas (Escopo 3) de gases de efeito estufa (GEE) 1		
	305-4 Intensidade de emissões de gases de efeito estufa (GEE)	29	Não aplicável: não há emissões desses poluentes pelas atividades da Radiante
	305-5 Redução de emissões de gases de efeito estufa (GEE)	29	
	305-6 Emissões de substâncias que destroem a camada de ozônio (SDO)		
	305-7 Emissões de NOX, SOX e outras emissões atmosféricas significativas		
GRI 306: EFLUENTES E RESÍDUOS 2016	306-1 Descarte de água por qualidade e destinação	30	Em 2025, não houve registros de derramamentos significativos em nenhuma das operações da Radiante.
	306-2 Resíduos por tipo e método de disposição	30	
	306-3 Derramamentos significativos		
	306-4 Transporte de resíduos perigosos	30	
	306-5 Corpos d'água afetados por descartes e/ou escoamento de água		
GRI 306: RESÍDUOS 2020	306-1 Geração de resíduos e impactos significativos relacionados a resíduos	30	As operações da Radiante não impactaram as capacidades dos corpos d'água em 2025.
	306-2 Gestão de impactos significativos relacionados a resíduos	30	
	306-3 Resíduos gerados	30	
	306-4 Resíduos não destinados para disposição final	30	
	306-5 Resíduos destinados para disposição final	30	
GRI 308: AVALIAÇÃO AMBIENTAL DE FORNECEDORES 2016	308-1 Novos fornecedores selecionados com base em critérios ambientais		Ainda não dispomos de informações consolidadas para este indicador, mas estamos nos organizando para reportá-lo no próximo ciclo.
	308-2 Impactos ambientais negativos da cadeia de fornecedores e medidas tomadas		Em 2025, a Radiante não registrou impactos ambientais negativos relacionados à sua cadeia de fornecedores.

NORMAS GRI	CONTEÚDO	LOCALIZAÇÃO	RESPOSTA/OMISSÃO
GRI 401: EMPREGO 2016	401-1 Novas contratações e rotatividade de empregados	32	
	401-2 Benefícios oferecidos a empregados em tempo integral que não são oferecidos a empregados temporários ou de período parcial	34	
	401-3 Licença maternidade/paternidade	34	
GRI 402: RELAÇÕES DE TRABALHO 2016	402-1 Prazo mínimo de aviso sobre mudanças operacionais	11	
GRI 403: SAÚDE E SEGURANÇA DO TRABALHO 2018 - PORTUGUESE	403-1 Sistema de gestão de saúde e segurança do trabalho	34	
	403-2 Identificação de periculosidade, avaliação de riscos e investigação de incidentes	34	
	403-3 Serviços de saúde do trabalho	34	
	403-4 Participação dos trabalhadores, consulta e comunicação aos trabalhadores referentes a saúde e segurança do trabalho	35	
	403-5 Capacitação de trabalhadores em saúde e segurança do trabalho	35	
	403-6 Promoção da saúde do trabalhador	34	
	403-7 Prevenção e mitigação de impactos de saúde e segurança do trabalho diretamente vinculados com relações de negócios	35	
	403-8 Trabalhadores cobertos por um sistema de gestão de saúde e segurança do trabalho	35	
	403-9 Acidentes de trabalho	36	
	403-10 Doenças profissionais	36	
GRI 404: CAPACITAÇÃO E EDUCAÇÃO 2016	404-1 Média de horas de capacitação por ano, por empregado	37	
	404-2 Programas para o aperfeiçoamento de competências dos empregados e de assistência para transição de carreira	37	
	404-3 Percentual de empregados que recebem avaliações regulares de desempenho e de desenvolvimento de carreira		
GRI 405: DIVERSIDADE E IGUALDADE DE OPORTUNIDADES 201	405-1 Diversidade em órgãos de governança e empregados	38	Os valores de proporção entre o salário-base e a remuneração recebidos pelas mulheres em relação aos homens, de forma consolidada, não foram disponibilizados.
	405-2 Proporção entre o salário-base e a remuneração recebidos pelas mulheres e aqueles recebidos pelos homens		
GRI 406: NÃO DISCRIMINAÇÃO 2016	406-1 Casos de discriminação e medidas corretivas tomadas	39	
GRI 407: LIBERDADE SINDICAL E NEGOCIAÇÃO COLETIVA 2016	407-1 Operações e fornecedores em que o direito à liberdade sindical e à negociação coletiva pode estar em risco	40	
GRI 408: TRABALHO INFANTIL 2016	408-1 Operações e fornecedores com risco significativo de casos de trabalho infantil	40	
GRI 409: TRABALHO FORÇADO OU ANÁLOGO AO ESCRAVO 2016	409-1 Operações e fornecedores com risco significativo de casos de trabalho forçado ou análogo ao escravo	40	
GRI 410: PRÁTICAS DE SEGURANÇA 2016	410-1 Pessoal de segurança capacitado em políticas ou procedimentos de direitos humanos		A Radiante assegura que 100% de seu pessoal de segurança, recebeu capacitação formal sobre políticas e procedimentos de direitos humanos.

NORMAS GRI	CONTEÚDO	LOCALIZAÇÃO	RESPOSTA/OMISSÃO
GRI 411: DIREITOS DE POVOS INDÍGENAS 2016	411-1 Casos de violação de direitos de povos indígenas		Não foram identificados casos de violação de direitos de povos indígenas
GRI 413: COMUNIDADES LOCAIS 2016	413-1 Operações com engajamento, avaliações de impacto e programas de desenvolvimento voltados à comunidade local	41	
	413-2 Operações com impactos negativos significativos reais ou potenciais nas comunidades locais		A Radiante mantém um compromisso com a responsabilidade social e ambiental, sem registrar queixas ou impactos negativos nas comunidades locais em 2025.
GRI 414: AVALIAÇÃO SOCIAL DE FORNECEDORES 2016	414-1 Novos fornecedores selecionados com base em critérios sociais		Ainda não dispomos de informações consolidadas para este indicador, mas estamos nos organizando para reportá-lo no próximo ciclo.
	414-2 Impactos sociais negativos da cadeia de fornecedores e medidas tomadas		Em 2025, a Radiante não registrou impactos sociais negativos relacionados à sua cadeia de fornecedores.
GRI 415: POLÍTICAS PÚBLICAS 2016	415-1 Contribuições políticas		No que diz respeito a contribuições políticas, a Radiante Engenharia não realizou contribuições financeiras a partidos políticos durante o período de relato de 2025.
GRI 416: SAÚDE E SEGURANÇA DO CONSUMIDOR 2016	416-1 Avaliação dos impactos na saúde e segurança causados por categorias de produtos e serviços		Ainda não dispomos de informações consolidadas para este indicador, mas estamos nos organizando para reportá-lo no próximo ciclo.
	416-2 Casos de não conformidade em relação aos impactos na saúde e segurança causados por produtos e serviços		
GRI 417: MARKETING E ROTULAGEM 2016	417-1 Requisitos para informações e rotulagem de produtos e serviços		
	417-2 Casos de não conformidade em relação a informações e rotulagem de produtos e serviços		Não aplicável aos nossos negócios.
	417-3 Casos de não conformidade em relação a comunicação de marketing		
GRI 418: PRIVACIDADE DO CLIENTE 2016	418-1 Queixas comprovadas relativas a violação da privacidade e perda de dados de clientes		Em 2025, a Radiante não registrou queixas comprovadas relacionadas à violação de privacidade ou perda de dados de clientes.



Relatório de Sustentabilidade da Radiante Engenharia de Telecomunicações

12ª edição – Ano 2025 (Emissão em 2026)

Elaboração
Daiane Cristine Kanape

Diagramação
Daiane Cristine Kanape






Revisão
Guilherme Hoffmann Bampi
Jhone dos Reis Penha
Rogerio Cardoso

Radiante

**Soluções para um Brasil mais
Conectado!**

Fale Conosco
(41) 3311-9466
www.radiante.com.br

Acesse e saiba mais sobre a Radiante

-  [radiante.engenharia](#)
-  [cafecomfibra_](#)
-  [radiante-engenharia](#)
-  [cafecomfibra](#)
-  [radiantetelecomunicacoes](#)

